

Das zählt sich aus ...

... denn mit dem digitalen Standard-Zähler sind Sie zuverlässig und genau über Ihren Energiebezug aus dem Netz informiert. Neben den aktuellen Werten können Sie sich noch die vom Zähler im Datenarchiv registrierten Zählerstände von zurückliegenden Monatswechseln anzeigen lassen.

Sie wünschen einen zeitvariablen Tarif? Wenden Sie sich einfach an Ihren Stromlieferanten. Wir stellen im Rahmen unserer Möglichkeiten die von ihm genannten Tarifschaltzeiten im Zähler ein.

Unabhängig der Nutzung von zeitvariablen Tarifen wird der Strombezug in einem separaten untarifierten Register (1.8.0) gezählt, welches für Verträge mit Eintarif herangezogen wird. Haben Sie noch Fragen oder wünschen Sie weitere Zählerfunktionen? Wir helfen Ihnen gern.

Ablesetipp 1:

Zähler des Typs ZE311.DR.G1... werden von DREWAG NETZ vorzugsweise in Anlagen mit unterbrechbaren Verbrauchseinrichtungen eingesetzt. Diese Vertragsmodelle beinhalten in der Regel ein Zweitarifprodukt. Bitte geben Sie, wenn Sie den Strombezug bei Ihrem Stromversorger an-, um- oder abmelden die Zählerstände der Tarifregister 1.8.1 (Hochtarif) und 1.8.2 (Niedrigtarif) an. Hier ein Beispiel: Sie lesen aktuell auf dem Zähler ab („DA“ darf nicht auf dem Display stehen!)

T1	L1	L2	L3	kW	h	T1	L1	L2	L3	kW	h
1.8.1	000	2013,8				1.8.2	000	4354,5			

Dann notieren Sie bitte im jeweiligen Formularfeld:

T1/HT: (1.8.1) 0002013,8
T2/NT: (1.8.2) 0004354,5

Ablesetipp 2:

Zähler des Typs ZE311.DR.E1... werden von DREWAG NETZ sowohl in Anlagen mit Ein- als auch Zweitarifverträgen eingesetzt. Haben Sie ein Zweitarif-Produkt bei Ihrem Stromversorger gebucht, geben Sie die Zählerstände wie oben angegeben an. Haben oder wollen Sie ein Eintarifprodukt, verwenden Sie bitte den Zählerstand hinter dem Code 1.8.0! Sie lesen aktuell auf dem Zähler ab und notieren auf dem Formularfeld („DA“ darf nicht auf dem Display stehen!)

T1	L1	L2	L3	kW	h
1.8.0	000	6368,3			

(1.8.0) 0006368,3

Zählereinbau | Zählerwechsel

Ausbau	Nr.			
	Tarifprogramm	Bezug Endzählerstände (kWh)	1.8.0	
			1.8.1	
			1.8.2	
			1.8.3	
			1.8.4	

Einbau	Nr.	1 ZPA			
	ZE311.DR.	Bezug Zählerstände (kWh)	1.8.0	
	<input type="checkbox"/> E1B .. 4-08			
	<input type="checkbox"/> G1B .. 4-08 (mit Relais)			
	ZE111.DR.			
	<input type="checkbox"/> A1B .. 4-08			
Tarifprogramm				
Relaisprogramm				
akt. Zusatzfunktionen				
<input type="checkbox"/> ImpulsekWh/Imp.				
<input type="checkbox"/> Zählerstandgang (nicht für Verrechnung zugelassen)				

Datum _____ Beauftragter _____

Sicherheitshinweis für neue Kundenanlagen:

Die Inbetriebsetzung der Kundenanlage (erstmaliges Einschalten des Hauptschalters) darf nur durch einen Elektrofachbetrieb erfolgen!

Drewag NETZ

Rosenstraße 32, 01067 Dresden
Telefon 0351 20585-4321

www.drewag-netz.de · E-Mail: netzbetreiber@drewag-netz.de

Stand: 01/2017



DIGImeto
Hardware

S

Der digitale Standardzähler

Bedienungsanleitung

ZE111.DR.A1B

ZE311.DR.E1B

ZE311.DR.G1B

Drewag NETZ

Anzeige aktueller Zählerstände und Werte

Standardmäßig ist bei diesem Zähler der Code 1.8.0 eingestellt, was dem Zählerstand eines mechanischen Eintarifzählers entspricht. Der Code, mit dem die Zählerstände bzw. Messwerte bezeichnet sind, ist an den internationalen OBIS-Standard angelehnt. Mit Hilfe der beiden Tasten ▲▼ können Sie die Display-Hintergrundbeleuchtung einschalten (verlischt automatisch ca. 2 Minuten nach letzter Tastenbetätigung) und die in nachfolgender Tabelle aufgeführten aktuellen Werte aufrufen.

Code	Messwert	
1.8.0	aktueller Zählerstand untarifiert	nur mit Taste
1.8.1	aktueller Zählerstand im Tarif 1 (Hochtarif)	
1.8.2	aktueller Zählerstand im Tarif 2 (Niedrigtarif)	
1.8.3	aktueller Zählerstand im Tarif 3 (ggf. ausgeblendet)	
1.8.4	aktueller Zählerstand im Tarif 4 (ggf. ausgeblendet)	
0.9.2	aktuelles Datum, Format jjjj.mm.dd	
0.9.1	aktuelle Uhrzeit,* Format hh:mm:ss	
0.2.2	Tarifprogramm	
1.7.0	aktuelle Leistung	
F.F.0	fataler Fehler; wenn ≠ 0 bitte DREWAG NETZ informieren	

* Quarzstabilisierte Schaltuhr – um Lastspitzen durch automatisches Zu- und Abschalten von mit diesem Zähler gesteuerten Verbrauchsgeschäften in das Netz zu vermeiden, sind geringe Gangabweichungen von wenigen Minuten nützlich. Korrekturbedarf besteht bei Abweichungen >15 Minuten. Informieren Sie DREWAG NETZ bitte, wenn größere Gangabweichungen auftreten.

Marker	Bedeutung der Display-Zusatzmodule
T1 ... T4	Anzeige des aktuell aktiven Tarifes, in dessen Register der Zähler aktuell einzählt: T1 in 1.8.1, T2 in 1.8.2; T3 und T4 sind zzt. deaktiviert. Tarifabelle des Zählers siehe Code 0.2.2; Tarifzeiten der Tarifabelle siehe http://www.drewag-netz.de/de/Netzzugang/Vertraege-Bedingungen/Strom.html#Tarifschaltzeiten
	Batterie erschöpft, bitte DREWAG NETZ informieren
	Zähler kommuniziert gerade (Anzeigen vorübergehend eingeschränkt)
L1 L2 L3	Spannung L1 i. O. Spannung L2 i. O. Spannung L3 i. O. Für Drehstrom müssen alle drei Spannungen vorhanden sein, bei Wechselstrom nur L1 (nicht am ZE111)
	Balkendiagramm-Energieverbrauchsanzeige ZE311 kein Balken, wenn kein Strom fließt 1. Balken = Zähleranlauf 2 / 3 / 4 / 5 / 6 Balken ab ca. 0,025 / 0,1 / 0,4 / 1,5 / 6,1 kW alle 7 Balken Bezug > 24 kW (beim ZE111 gilt ½ der genannten Leistungen)
R ▼	Flag Relais angezogen
D ▼	- nicht aktiv -



Abb. ähnlich

Zählerdisplay

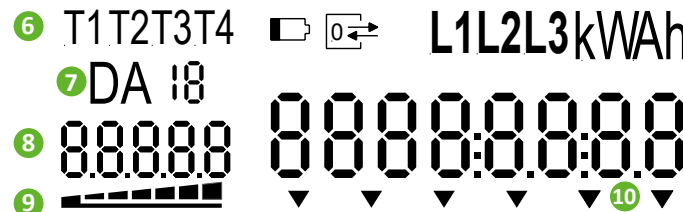


Abb. ähnlich

Bedien- und Anzeigeelemente

- + 2 Abruftasten ▲▼
- Schnittstelle für elektronische Auslesung IEC 62056-21
- Zählernummer – bei Schriftverkehr bitte angeben
- LED: Betriebsanzeige
 - leuchtet nicht, wenn kein Verbrauch vorhanden
 - blinkt; bei Strombezug, 1 Impuls entspricht 0,001 kWh
 - blinkt umso schneller, je mehr Energie fließt
- Tarifanzeige T1 oder T2 (T3 und T4 deaktiviert)
 - Es wird der aktive Tarif angezeigt, in dessen Register der Zähler gerade einzählt. Parallel dazu wird in das 1.8.0-Register gezählt.
- DA – Datenarchiv mit Vorwertkennung
 - Zeigt an, dass historische Zählerstände angezeigt werden.
- Code – kennzeichnet den nebenstehenden Mess-/Anzeigewert
- Balkendiagramm zur Energieverbrauchsanzeige
- 6 Flags – zzt. wird nur das Flag Relaisstatus verwendet

Anzeige gespeicherter Zählerstände

1.) Um einen gespeicherten Wert aufrufen zu können, drücken Sie eine der beiden Abruftasten ▲▼ länger als 5 Sekunden. Es erscheint auf dem Display die Anzeige DA und dahinter eine Vorwertkennung 1...16. Der Zähler zeigt nun historische Zählerstände aus seinem Datenarchiv.

2.) Betätigen Sie die ▼-Taste so oft, bis der Code 0.9.2 erscheint. Rechts neben dem Code steht das Datum eines Speicherzeitpunktes – üblicherweise ein Monatsbeginn bzw. das Datum der Zählermontage.

3.) Durch Betätigen der ▲-Taste erscheinen nacheinander alle verfügbaren Speicherzeitpunkte. Drücken Sie die ▲-Taste so oft, bis das gewünschte Datum angezeigt wird. Hinter „DA“ steht die Vorwertkennung dieses Speicherzeitpunktes – mit der alle Messwerte des gleichen Speicherzeitpunktes gekennzeichnet sind. Die Vorwertkennung der jüngsten Speicherung ist 1, die älteste 25. Unbelegte Speicher führen das unreelle Datum 2000.00.00.

1.8.0	für einen Zählerstand im Eintarifprodukt
1.8.1	für einen Zählerstand für Hochtarif T1
1.8.2	für einen Zählerstand für Niedrigtarif T2
1.8.3	die Tarife sind zzt. nicht aktiv
1.8.4	die Tarife sind zzt. nicht aktiv

4.) Mit der ▼-Taste wählen Sie den gewünschten Messwert

Bitte vergewissern Sie sich, dass der Messwert die Vorwertkennung (hinter DA) des ausgewählten historischen Speicherzeitpunktes aufweist.

Die Anzeige kehrt nach langem Tastendruck oder automatisch nach ca. 2 Minuten ohne Tastenbetätigung wieder zur Anzeige der aktuellen Zählerstände zurück.